

## SNELSTARTGIDS



# Bediening en functies



## Aan de slag

1. Druk op de **AAN/UIT-knop**  en laat deze weer los om de warmtebeeldcamera AAN te zetten.

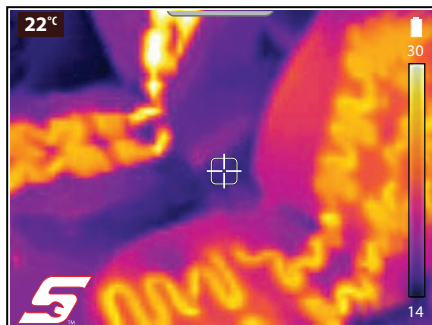
### 1a. Taal-setup

- a. Druk op de **Menu-knop** .
- b. Selecteer het **instellingen**-pictogram .
- c. Selecteer **Taal** in het menu.
- d. Selecteer de gewenste taal.

2. Richt de warmtebeeldcamera op het gewenste object of de gewenste objecten.

3. Druk op de **screenshot-knop** om een kopie van de huidige schermweergave op te slaan.

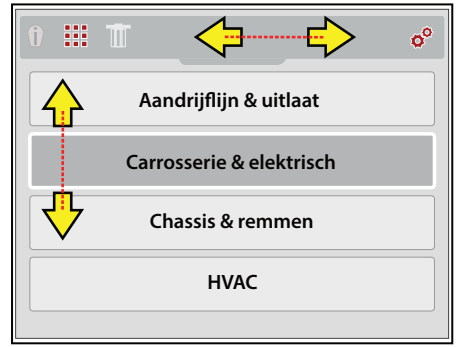
*Deze afbeeldingen worden automatisch opgeslagen en kunnen in de galerij worden bekeken of worden overgezet naar een PC met behulp van een USB-kabel.*



4. Druk op de **Menu**-knop om het menu te openen.



Gebruik de richtingsknoppen om te navigeren en selecteer de gewenste functie of menu-optie.



### Pictogrammen op de werkbalk

	<b>Experttips</b> - bekijk praktijktips voor het oplossen van problemen
	<b>Gallerij</b> - bekijk opgeslagen afbeeldingen
	<b>Verwijderen</b> - verwijder opgeslagen afbeeldingen
	<b>Instellingen</b> - wijzig apparaatinstellingen

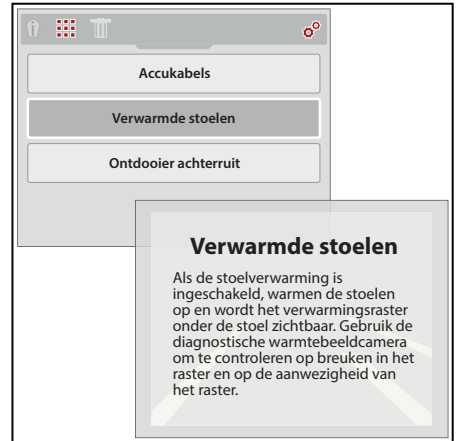
### Menunavigatie

	<b>Links/rechts</b> - navigeer op de werkbalk
	<b>Omhoog/omlaag</b> - navigeer in de menu-opties
	<b>Y</b> - accepteer selectie
	<b>xN</b> - annuleer selectie

5. Selecteer het **experttips**-pictogram

6. Selecteer het gewenste voertuigstelsel en de gewenste component in de menu-opties om beschikbare experttips weer te geven.

7. Druk zodra gereed op de **xN**-knop om terug te gaan naar het experttips-menu, of druk op de Menu-knop om terug te gaan naar de cameramodus.



## Opladen van accu

- Sluit de meegeleverde USB-kabel aan op de micro-USB-aansluiting aan de bovenzijde van het apparaat en sluit het andere eind van de kabel aan op de USB-voedingsadapter.
- Sluit de USB-voedingsadapter aan op een stopcontact.

De accu-oplaad-LED gaat branden en het accuniveau-pictogram wordt weergegeven ten teken dat de accu wordt opgeladen.

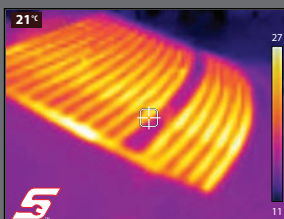
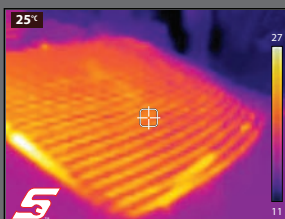


# Veelgebruikte toepassingen

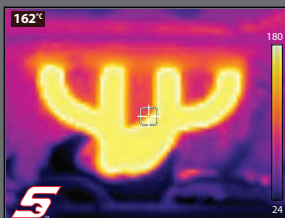
Bekend goed

Bekend fout

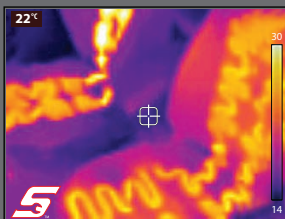
Werkt de  
achtertuitont-  
dooier?



Welke  
cilinder werkt  
niet of slecht?



Welke  
stoelverwarming  
werkt niet?



## Gebruikershandleiding

De gebruikershandleiding is te vinden op de microSD-kaart van de thermische warmtebeeldcamera. Om de PDF van de handleiding te kunnen bekijken, moet de warmtebeeldcamera met een USB-kabel op een PC worden aangesloten. Open de mappen op de microSD en ga naar **Manuals > DTI\_UM.pdf**.

## Customer Support

telefoon: 0356-242322

e-mail: [helpdesk@eurotechcenter.nl](mailto:helpdesk@eurotechcenter.nl)

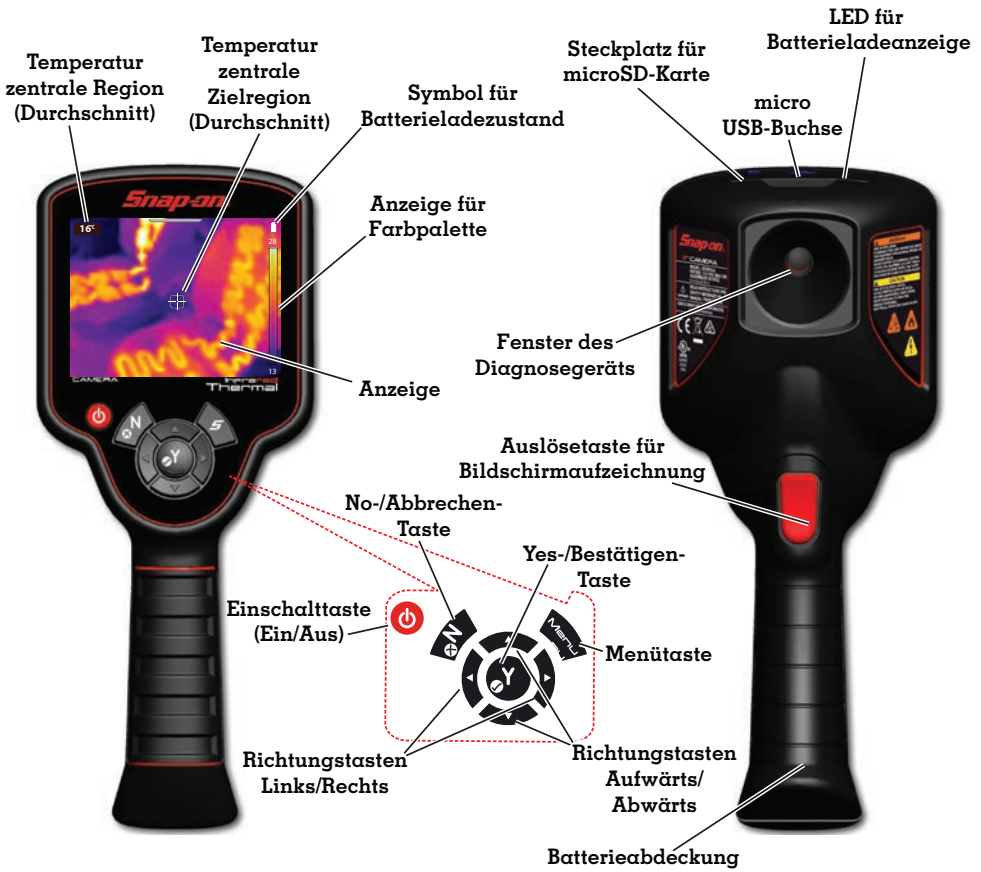
website: <http://www.eurotechcenter.nl>

Deutsch

# SCHNELLSTARTANLEITUNG



# Steuerelemente und Funktionen



## Erste Schritte

1. Drücken Sie die **Einschalttaste**  und lassen Sie sie wieder los, um das Wärmebilddiagnose-Gerät einzuschalten.



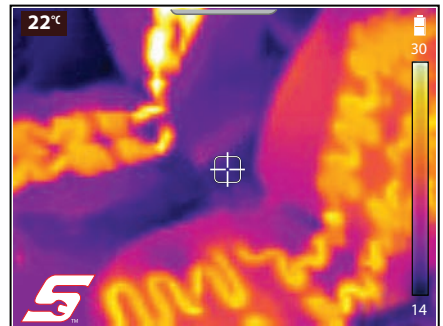
### 1a. Spracheinstellungen

- Drücken Sie die **Menütaste** .
- Wählen Sie das Symbol "Einstellungen" aus .
- Wählen Sie "Sprache" im Menü aus.
- Wählen Sie die gewünschte Sprache aus.

2. Richten Sie das Wärmebilddiagnose-Gerät auf das (die) gewünschte(n) Objekt(e).

3. Drücken Sie die **Auslösetaste für die Bildschirmaufzeichnung**, um ein Bild des aktiven Bildschirms zu speichern.

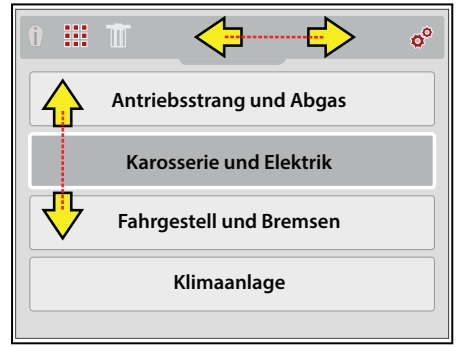
*Bilder werden automatisch gespeichert und können in der Galerie angezeigt oder über ein USB-Kabel auf Ihren PC übertragen werden.*



4. Drücken Sie die Taste **Menü**, um das Menü zu öffnen.



Verwenden Sie die Steuerungstasten zum Navigieren und wählen Sie die gewünschte Funktion oder Menüoption aus.



### Symbole in der Symbolleiste

	<b>Expertentipps</b> - Anzeige bewährter Tipps zur Fehlerbehebung
	<b>Galerie</b> - Anzeige gespeicherter Bilder
	<b>Löschen</b> - Löschen gespeicherter Bilder
	<b>Einstellungen</b> - Anpassung der Geräteeinstellungen

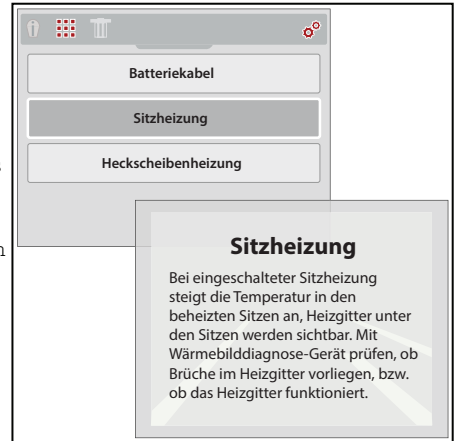
### Menünavigation

	<b>Links/Rechts</b> - Navigation durch die Symbolleiste
	<b>Aufwärts/Abwärts</b> - Navigation durch die Menüoptionen
	<b>Y</b> - Auswahl tätigen (akzeptieren)
	<b>xN</b> - Auswahl abbrechen

5. Wählen Sie das Symbol **Expertentipps**  aus.

6. Wählen Sie das zutreffende Fahrzeugsystem und die entsprechende Komponente aus den Menüoptionen aus, um verfügbare Expertentipps anzuzeigen.

7. Drücken Sie nach Abschluss die Taste **xN**, um zum Menü „Expertentipps“ zurückzukehren, oder drücken Sie die Taste **Menü**, um in den Bildaufzeichnungsmodus zurückzukehren.



## Batterie wird geladen

1. Verbinden Sie das mitgelieferte USB-Kabel mit dem micro USB-Anschluss an der Oberseite des Wärmebilddiagnose-Geräts und mit dem USB-Netzteiladapter.
2. Schließen Sie den USB-Netzteiladapter an eine Stromquelle an.

Die LED-Anzeigeleuchte für die Batterieaufladung leuchtet auf, und das Symbol für den Batterieladestatus wird angezeigt, um zu signalisieren, dass die Batterie aufgeladen wird.

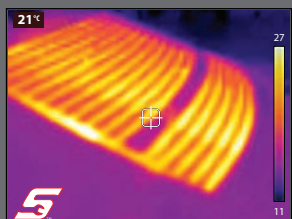
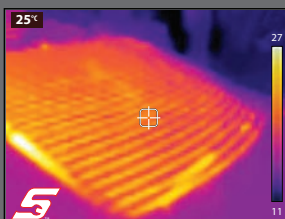


# Typische Anwendungsbereiche

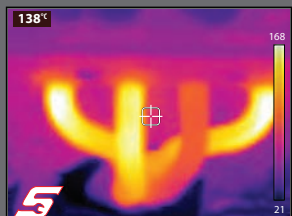
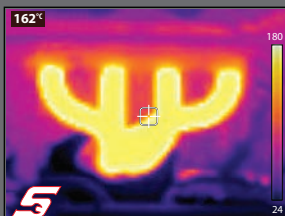
Als gut bekannt

Als fehlerhaft bekannt

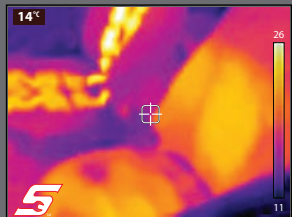
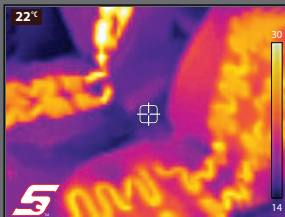
Funktioniert die Heckscheibenheizung?



Welcher Zylinder weist eine Fehlzündung auf?



Bei welchem Sitz funktioniert die Sitzheizung nicht?



## Benutzerhandbuch

Das Benutzerhandbuch befindet sich auf der microSD-Karte des Wärmebilddiagnose-Geräts. Zum Anzeigen der PDF-Datei des Benutzerhandbuchs müssen Sie das Wärmebilddiagnose-Gerät mithilfe des USB-Kabels an Ihren PC anschließen. Öffnen Sie das Verzeichnis auf der microSD-Karte und wählen Sie **Manuals > DTI\_UM.pdf** aus.

## Kundendienst

**Telefon:** +49 (0) 3723-66820-12

**E-mail:** [decustomercervice@snapon](mailto:decustomercervice@snapon).

**Website:** <http://www.snapon.de/startseite>

**Français**

# GUIDE DE DÉMARRAGE





# Commandes et fonctions



## Prise en main

1. Appuyez sur le **bouton Marche/Arrêt**  et relâchez-le pour activer la caméra thermique.

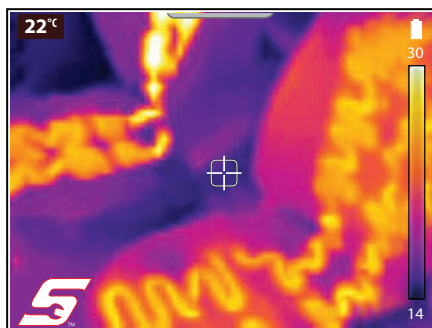
### 1a. Configuration de la langue

- Appuyez sur le bouton Menu .
- Sélectionnez l'icône des paramètres .
- Sélectionnez Langue dans le menu.
- Sélectionnez la langue souhaitée.

2. Pointez la caméra thermique sur le ou les objets à vérifier.

3. Appuyez sur le **déclencheur de capture d'écran** pour enregistrer une image de l'écran actif.

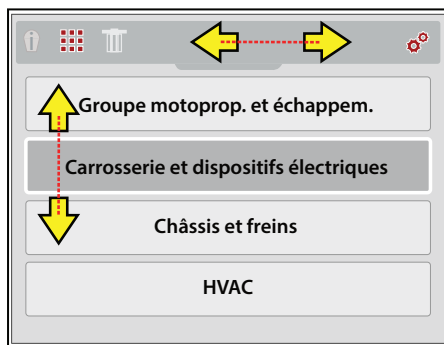
*Les images sont enregistrées de façon automatique et peuvent être visionnées dans la galerie ou transférées sur votre ordinateur à l'aide d'un câble USB.*



4. Appuyez sur le bouton **Menu** pour ouvrir le menu.



Naviguez au moyen des boutons de commande et sélectionnez la fonction ou l'option de menu désirée.



### Icônes de la barre d'outils

	<b>Conseils experts</b> - afficher les conseils de dépannage basés sur l'expérience
	<b>Galerie</b> - afficher les images enregistrées
	<b>Supprimer</b> - supprimer les images enregistrées
	<b>Paramètres</b> - régler les paramètres de l'appareil

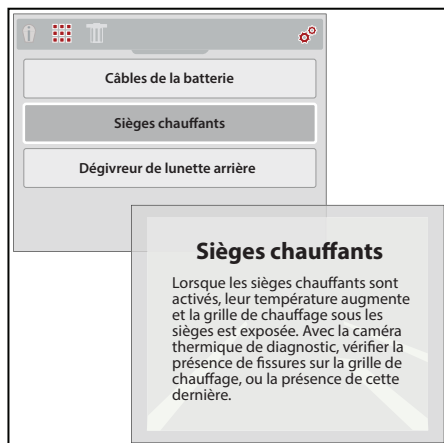
### Navigation dans les menus

	<b>Gauche/Droit</b> - naviguer dans la barre d'outils
	<b>Haut/Bas</b> - naviguer dans les options de menu
	<b>Y</b> - faire (accepter) une sélection
	<b>xN</b> - annuler une sélection

5. Sélectionnez l'icône **Conseils experts**

6. Sélectionnez le système de véhicule et le composant concernés dans les options du menu afin d'afficher les conseils experts disponibles.

7. Lorsque vous avez terminé, sélectionnez le bouton **xN** pour revenir au menu **Conseils experts** ou sélectionnez le bouton **Menu** pour revenir au mode Caméra.



## Charge de la batterie

1. Connectez le câble USB fourni à la prise micro-USB sur la partie supérieure de la caméra thermique et à l'adaptateur d'alimentation USB.
2. Connectez l'adaptateur d'alimentation USB à une source d'alimentation active.

La LED de charge de la batterie s'allumera et l'icône de niveau de batterie indiquera que la batterie est en cours de charge (comme illustrée ci-contre).

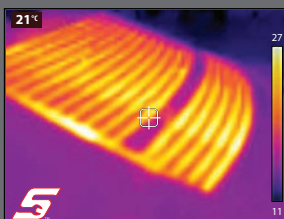
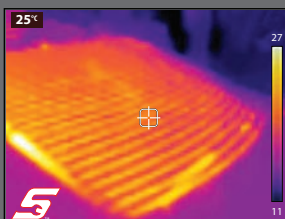


# Applications courantes

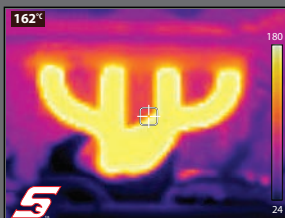
Connu comme bon

Connu comme mauvais

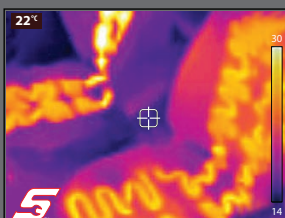
Le dégivreur de lunette arrière fonctionne-t-il?



Quel cylindre présente un roté d'allumage?



Quel siège chauffant ne fonctionne pas?



## Manuel d'utilisation

Le manuel d'utilisation est fourni sur la carte microSD de la caméra thermique. Pour l'afficher au format PDF, connectez la caméra thermique à votre ordinateur à l'aide d'un câble USB. Ouvrez le répertoire de la carte microSD et accédez à **Manuals > DTI\_UM.pdf**.

## Service à la clientèle

téléphone: +32 (0) 78 48 03 95

e-mail: [Benelux.info@snapon.com](mailto:Benelux.info@snapon.com)

site Web: <http://www.snap-on.eu>


# QUICK-START GUIDE





# Controls and Features



## Getting Started

1. Press and release the **Power Button**,  to turn on the Thermal Imager.

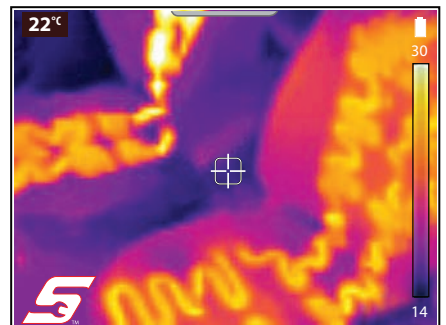
### 1a. Language Setup

- Press the **Menu** button .
- Select the **Settings** icon .
- Select **Language** from the menu.
- Select the desired language.

2. Point the Thermal Imager at the desired object(s).

3. Press the **Screen Capture Trigger**, to save an image of the active screen.

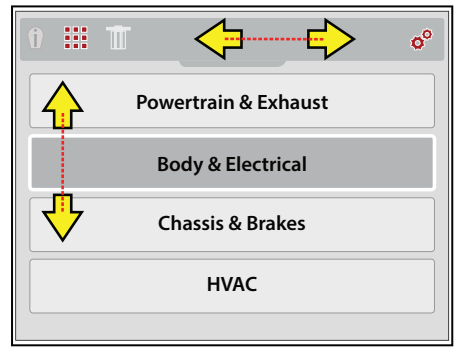
*Images are automatically saved, and can be viewed in the gallery, or transferred to your PC using the USB cable.*



4. Press the **Menu** button to open the menu.



Use the control buttons to navigate, and select the desired function or menu option.



### Toolbar Icons

	<b>Expert Tips</b> - view experience based troubleshooting tips
	<b>Gallery</b> - view saved images
	<b>Delete</b> - delete saved images
	<b>Settings</b> - adjust device settings

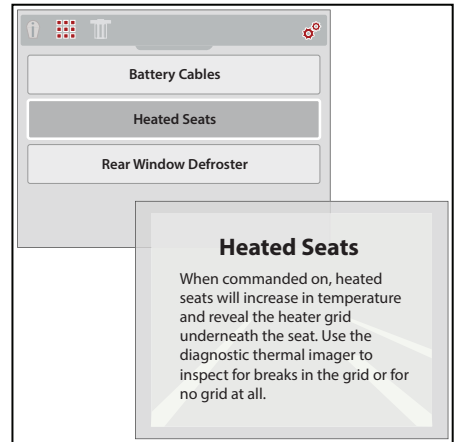
### Menu Navigation

	<b>Left/Right</b> - navigate the toolbar
	<b>Up/Down</b> - navigate the menu options
	<b>Y</b> - make (accept) selection
	<b>xN</b> - cancel selection

5. Select the **Expert Tips** icon.

6. Select the applicable vehicle system, and component from the menu options to display available Expert Tips.

7. When finished, select the **xN** button to return to the Expert Tips menu, or select the **Menu** button to return to imager mode.



## Battery Charging

1. Connect the supplied USB cable to the micro USB jack on the top of the Thermal Imager, and to the USB power supply adapter.
2. Connect the USB power supply adapter to a live power source.

The battery charging LED will turn on, and the battery level icon will display as indicating the battery is charging.

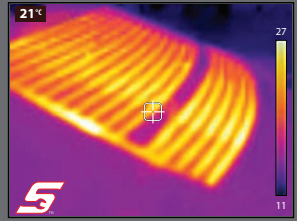
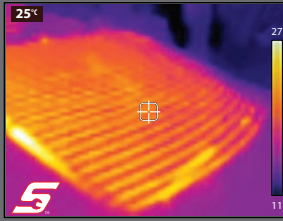


# Typical Applications

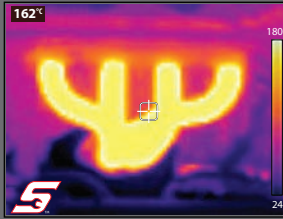
Known Good

Known Bad

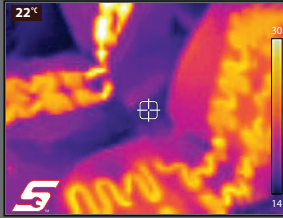
Is the rear window defroster working?



Which cylinder is misfiring?



Which heated seat is not working?



## User Manual

The user manual is included on the Thermal Imager microSD card. To view the user manual PDF, connect the Thermal Imager to your PC using the USB cable. Open the microSD's directory, and navigate to **Manuals > DTI\_UM.pdf**.